



**Marie Sallantin** (1946, France)

Entrer dans le monde infiniment poétique de Marie Sallantin est une grâce, un cadeau du ciel. Nous voilà transporté par des angelots vers ces espaces oubliés de l'âme et de l'esprit humain. (CW).

Le Paradis 1 - 2008

**Tony Valentine** (1939, Ecosse)

Combien d'artistes, aujourd'hui en Europe, sont-ils allés aussi loin avec aussi peu de moyens ? Le travail de Tony Valentine prouve, jour après jour, que l'art est toujours possible, malgré le désenchantement du monde et (peut-être) grâce à ce désenchantement. Outsider dans le monde de l'art, ignoré du marché, l'artiste fait penser à un Samuel Beckett qui aurait choisi de dessiner. Indifférent au monde dans un monde indifférent à lui, l'artiste construit son univers sous la forme d'un autoportrait tous les jours recommencé. Sans demander la permission à personne. (SLM).



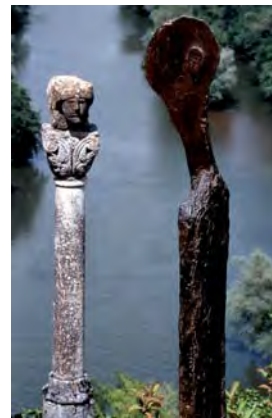
Almost separately together



**Ronald Versloot** (1964, Pays-Bas)

L'influence post-surréaliste est à la fois évidente et maîtrisée, dépassée. L'univers de chaque dessin est parfaitement clair... Pourtant, nous nous posons des questions. Comme si nous pressentions que, derrière l'histoire que l'artiste raconte dans chaque dessin, il y a une autre, il y en a toujours d'autres. (SLM).

Sans titre - 2007



**Émile Joseph dit Rignault (1874-1962)**  
Un amateur éclairé, marchand d'art et mécène

Après une enfance nivernaise dans une famille rurale, Émile Joseph s'installe à Paris. Passionné d'art, il devient élève de Valadon, Moreau, Guillaume. Confronté à des condisciples talentueux dans le bouillonnant univers montmartrois, il juge son travail sans éclat, préférant se consacrer au négoce de cette peinture qu'il connaît bien et qu'il aime avec un éclectisme avisé.

Il rassemble une collection de dessins et peintures aux signatures prestigieuses : Callot, Van Dyck, Oudry, Fragonard, Boucher... et se révèle également amateur averti des œuvres contemporaines. Parmi les premiers, il découvre Soutine par exemple, dans les années 20. En 1922, voyageant, il est séduit par le village de Saint-Cirq-Lapopie et acquiert trois maisons qu'il rénove et restaure. Entreprenant

et passionné, il participe au renouveau de la petite cité médiévale, y conviant ses amis, artistes et hommes de l'art qui viennent y séjourner et parfois s'y installer.

En 1959, prouvant son attachement au Lot, il fait don de sa demeure et de son contenu au département. Il y meurt en 1962. Sa tombe veille désormais au bas de la falaise, contemplant l'étrave de ce site romantique et sublime, ornée de son jardin emblématique, à la fois sauvage et savamment construit, qu'il aimât ardemment.

**Une âme de mécène, un cadre privilégié pour l'art contemporain, un sanctuaire de la Nature unie à l'œuvre humaine**

Tel un pendentif au chapelet des demeures patriciennes de l'un des plus beaux villages au monde, cet écrin de nature et d'architecture empli de souvenirs artistiques, propose au visiteur la collection permanente évoquant la demeure comme toujours habitée par son bienfaiteur. Tandis que ces lieux furent terre d'inspiration et de création pour de nombreux artistes et notamment les Surréalistes accueillis chez André Breton devenu le voisin de Rignault dans les années 50, le Conseil général s'attache à perpétuer la passion du mécène par un espace ouvert sur l'art contemporain. S'y exposent ainsi chaque année arts graphiques et plastiques contemporains. Le jardin lui-même participe au trésor patrimonial et naturel de ce bijou précieux.



Exaltant la philosophie esthétique et humaniste de Rignault, l'exposition **Dessins d'Aujourd'hui** fait écho à son goût particulier pour cette discipline. Neuf artistes européens de tous âges parrainés par de grandes galeries et des experts, y créent ainsi une trilogie cyclique "homme-terre-ciel" encadrée par le jeune Cercle D, réseau passionné de cette discipline fondamentale de l'expression graphique.



Musée Rignault 46330 Saint Cirq Lapopie 05 65 31 23 22  
ouvert tous les jours sauf le mardi de 10 h à 12 h 30 et de 14 h 30 à 18 h 19 h en juillet et août

Réalisation Isabelle Rooryck, conservateur en chef départemental des musées du Lot  
en collaboration avec Serghei Litvin Manoliu, concepteur et installateur de l'exposition



Le Cercle D remercie les galeries d'avoir joué le jeu de la "première fois", pour que vive le dessin contemporain européen : la galerie Alfa (Aude Lamorelle), Marie Martine Cabrol (Vichy), la galerie Maurits van de Laar (La Haye), la galerie Objet Trouvé Christian Berst (Paris), la galerie Susan Nielsen (Paris), la galerie Vidal Saint Phalle (Bernard Vidal, Nathalie Bertoux, Jean Pascal Léger, Paris).

Crédits photographiques : tous droits réservés

En couverture : Tony Valentine Autoportrait 2009 210 x 148 mm Mine de plomb sur papier  
© photographie Nicolas Pfeiffer Cercle D

Ferdinand  
Ahm Krag

Mathieu  
Dufois

Josef  
Hofer

Serge  
Kantorowicz

Alexis  
Lippstreu

Thomas  
Müller

Marie  
Sallantin

Tony  
Valentine

Ronald  
Versloot

sous la  
conception  
et la direction  
de Serghei  
Litvin Manoliu

# Dessins d'Aujourd'hui

## "homme-terre-ciel"



Musée Rignault - St-Cirq Lapopie  
20 juin - 4 octobre 2009

C O N S E I L G É N É R A L D U L O T





Fibres of time - 2009

### Ferdinand Ahm Krag (1977, Danemark)

Dessiner le temps est une idée, mais aussi un risque. C'est le risque que l'artiste a choisi de prendre en représentant non des objets, mais la matière devenant ondes - ondes inscrites dans l'espace-temps. Ceci sans oublier la part d'émotion que toute œuvre d'art doit contenir. (SLM).

### Mathieu Dufois (1984, France)

Le plus jeune artiste de l'exposition s'exerce, expérimente, passant d'un thème à un autre, d'une technique à une autre avec rigueur, toujours sensible à l'image cinématographique. (SLM).



Melancholia Stigmata - 2008



Sans titre - 2007

### Joseph Hofer (1945, Autriche)

Josef Hofer ne parle pas. En revanche, il s'exprime inlassablement par le dessin. Élevé reclus dans une ferme en Haute-Autriche, l'artiste se raconte. Dans le miroir qu'il se tend et qu'il nous tend, nous assistons, médusés, à l'enfance de l'art. Ses dessins font désormais partie des plus grandes collections d'art brut au monde. (CB).

■ Neuf artistes posent en cette trilogie fondatrice, 'la' question existentielle : celle de "l'Homme et de sa place entre Terre et Ciel, entre profane et sacré, entre vie et mort, entre soi-même et les autres". Serghei Litvin Manoliu, concepteur du cycle Dessins d'aujourd'hui, y prolonge l'ambition d'un Paris "Capitale du dessin" avec le succès de sa première Foire Internationale du Dessin en 2009.

Le médium est fondateur. Son compagnonnage avec le dess(e)in, rejoint en sa genèse conceptuelle le geste même du destin. Pas d'œuvre, ni de vie sans projet préalable, sans tracé premier, non par fatalisme aliénant mais en conscience d'un chemin de liberté avec son corollaire : le sentiment tragique de l'être. Au-delà du jaillissement premier, le cerveau uni au cœur, l'art et la science font précéder le trait par l'attrait, en volonté de désigner, signer : dessiner, en somme. Le trait s'abstrait de lui-même, en extrait la trace de l'émotion que suggère le sujet/objet, dans le mouvement de l'âme et du corps, tel Möbius torsadant le ruban continu de l'infini...

■ Voici réunis - pour la première fois - dans un même accrochage de dessins européens du 21<sup>e</sup> siècle, les artistes du marché de l'art, les outsiders et les créateurs d'art brut.

Nous avons choisi de présenter des artistes dont le travail correspond à notre définition du dessin :

*Le dessin est le trait, indifféremment :*

*a) du support ;*

*b) de l'outil ;*

*c) de la matière qui sert à réaliser le trait.*

*Le dessin est une œuvre d'art en pièce unique.*

*Le dessin est son propre but et se suffit à lui-même.*

Véritable colonne vertébrale des arts plastiques, le dessin, après une longue période d'éclipse en France, revient naturellement sur le devant de la scène en tant qu'acteur incontournable, mais aussi dénominateur commun des autres disciplines : peinture, sculpture, architecture...

Nous avons fondé le Cercle D (association culturelle 1901) en 2007. Mars 2009 : dans le cadre de la

"Ce dessin m'a pris cinq minutes, mais j'ai mis soixante ans pour y arriver."

*Pierre-Auguste Renoir*

Véritable graphogramme, manuscrit sur vivant palimpseste, le dessin initie au plus mystérieux de l'écriture : signature, empreinte digitale, sceau infalsifiable de l'Artiste. Le dessin de Rembrandt contient tout Rembrandt : il annonce et résume tout de la peinture du Maître et lui seul. Aux ébauches, prétexte initial, ne s'ajoutent que des variations. Plus qu'un simple contour ou pourtour, le trait est quasi magiquement un contenu, un filament d'ADN portant la formule de l'œuvre dans son équipotence, son *po(u)rtrait*. Croquer, saisir en sa fugitivité le motif, la forme, son secret : cet instinct gourmand participe de l'angoisse d'arrêter la dégradation de l'instant, la perte du souvenir, en gravant tel un microillon, la lisibilité transmissible. En somme, un voyage vers l'essentiel, le mystère, l'indicible... L'aventure de la Vie.

*Isabelle Rooryck  
conservateur en chef départemental  
des Musées du Lot*

Semaine du Dessin à Paris, nous avons créé la première édition de la FID (Foire Internationale alternative du Dessin). Vingt-deux exposants (artistes, critiques, métiers de l'art, étudiants des Beaux-Arts, Français, Belges, Polonais, Allemands...) sont venus explorer le dispositif expérimental de mobilité que nous avons créé pour présenter le dessin européen contemporain. Depuis le premier juin est en ligne le portail du dessin d'aujourd'hui : ParisDessin.com.

Cette première édition du cycle d'accrochages "Dessins d'Aujourd'hui" est née de la confiance que le Conseil général du Lot accorde au projet. Sans cette confiance qui nous honore, comment aurions-nous pu vous inviter, vous, visiteur, à venir rencontrer notre sélection de dessinateurs d'Europe, à ce moment de partage ?

*Serghei Litvin Manoliu, président du Cercle D  
concepteur et installateur de l'exposition  
slm@ParisDessin.com*



La reine mère - 2003

### Alexis Lippstreu (1972, Belgique)

De nature anxieuse, le moindre changement dans son quotidien le perturbe et le pousse à des gestes incontrôlables. Pour travailler à l'atelier, il a absolument besoin d'un support visuel qui le rassure et qu'il copie à l'infini. Ses références favorites sont "Le déjeuner sur l'herbe" et "L'Olympia" de Manet, "Le Christ jaune" de Gauguin... (CB).



Sans titre - 2005



Sans titre

### Serge Kantorowicz (1942, France)

Aujourd'hui chevalier des Arts et des Lettres, l'artiste a été élevé par sa grand-mère maternelle après la déportation de ses parents à Auschwitz-Birkenau. Graveur dans les ateliers Maeght, il a travaillé pour Joan Mitchell, Miro, Giacometti, Riopelle, Michaux... Esprit littéraire, ses dessins, de facture résolument classique, puisent leur inspiration et leur force dans l'œuvre des grands écrivains. (SLM).

### Thomas Müller (1959, Allemagne)

C'est quelqu'un de totalement concentré, obstiné, que rien ni personne ne peut faire dévier de son chemin. Quand vous regardez son travail, l'œil va toujours en premier vers ses dessins "chargés". Pourtant, ce sont les dessins "vides" qui justifient les dessins "pleins"... Artiste majeur de la scène européenne, Thomas Müller s'approprie l'espace : les dessins s'organisent, se répondent et tentent de forcer l'œil à un regard différent, pour mieux voir ces traits qui ne représentent rien - mais qui se représentent. Ici, le sujet du dessin est le dessin lui-même. (SLM).